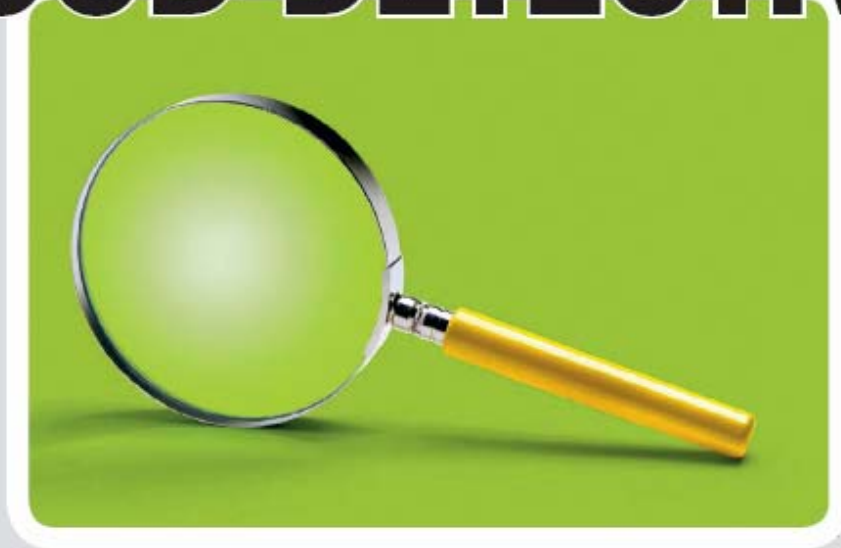




FOOD DETECTIVE



EKSEM, PSORIASIS, REUMATISM, KRONISK TRÖTTHET, HUVUDVÄRK, MIGRÄN, INFLAMMATORISK TARM, SÖMNSTÖRNINGAR, VIKTPROBLEM mm.

Människor som visar upp symtom på matintolerans förleds ofta av den medicinska expertisen och media att tro att deras tillstånd enbart finns i huvudet eller att dom behandlas för sina psykiska problem för tillståndet, snarare än för orsaken.

Food Detective identifierar mat som utlöser en IgG antikropps-produktion som kan vara involverat vid olika tillfällen, som matintolerans, irriterad/ nervös tarm, eksem och reumatiska åkommor. När maten som utlöser den reaktionen är identifierad, kan den elimineras från ditt kosthåll en period.

Denna testen identifierar INTE en klassisk IgE matallergi. Reagensplattan är belagd med matprotein-extrakt. Ett litet blodprov tas från fingertoppen och späds med en speciell vätska innan det tillsätts på plattan.

I de följande stegen blir Detektorn och Framkallaren tillsatt som identifierar närvaron av matantikrop-par. Detta visar sig genom en eller flera blå fläckar på plattan. Genom att jämföra detta med analys-schemat finner man lätt vilken slags mat som är orsaken till antikropps-produktionen.

Om det som ett resultat av att göra matintoleranstesten har visat sig att du har en förhöjd nivå av antikroppar mot en särskild mat, så ska du undvika denna mat under åtminstone tre månader och invänta en förbättring av dina symtom.

Upprätthåll en balanserad diet medan du undviker viss mat.

Food Detective är en engångstest, som skall utföras av terapeut. Använd alltid skyddshandskar vid provtagning.

Använd testen och lansetten endast 1 gång. Läs bruksanvisningen noga innan användning.

Öppna INTE påsen med reaktionsplattan, innan blodprovet är taget.

STEG FÖR STEG BRUKSANVINING

1. Låt patienten tvätta händerna i varmt vatten. Detta mjukar upp huden och stimulerar blodcirkulationen. Rör gärna lite på händer och fingrar innan provet tas.
2. Tvätta fingret som skall användas med medföljande tvättservett och låt det torka.
3. Ta av toppen på lansetten.
4. Placera lansetten lite på sidan av fingertoppen som är tvättad och tryck till. Ett litet stick känns när huden blir punkterad.
5. Tryck på fingret och kläm fram en droppe.
6. Håll det lilla glasröret horisontellt mot droppen (en ordentlig droppe) så att droppen dras upp i röret. Täpp inte igen ändan på röret. Låt hela röret fyllas med blod.
7. Om det inte kommer något blod använd reservlansetten, värm upp och stick i ett nytt finger.
8. Efter du fyllt röret med blod, ta av locket på flaskan som innehåller "SOLOTION A" och placera glasröret i flaskan. Sätt på locket igen och skaka lätt så att blodet löses upp till 100%.



Utför testen vid ett tvättställe som har rinnande vatten

9. **TAG REAKTIONSPLATTAN UR PÅSEN OCH HÅLL DET FÖRTUNNADE BLODPROVET PÅ DEN.** Rör plattan försiktigt så att alla cirklar blir täckta med vätska. Om det blir några luftbubblor, kan du försiktigt slå med fingrarna mot plattan.
10. **LÅT PLATTAN STÅ STILLA I 20 MINUTER.** I rumstemperatur utan direkt solljus.
11. **EFTER 20 MINUTER.** Töm innehållet från plattan i slasken.
12. **HÅLL LITE AV "SOLOTION D" PÅ PLATTAN.** Hela ytan skall vara täckt. Skaka ett par sekunder och töm i slasken. Repetera detta 3 gånger till. Låt plattan droppa av ordentligt innan du går till nästa steg.
13. **TILLSÄTT "SOLOTION B" antikroppsdetektorvätska, blå färg.** Rör plattan försiktigt så att alla cirklar är täckta med vätska. Om det är några luftbubblor kan man försiktigt slå med fingrarna mot plattan till de försvinner.
14. **LÅT DET STÅ I 10 MINUTER.** I rumstemperatur utan direkt solljus.
15. **EFTER 10 MINUTER.** Töm av innehållet från plattan i slasken och skölj den med "SOLOTION D" (se steg 12)
16. **TILLSÄTT "SOLOTION C" (framkallningsvätskan).** Rör plattan försiktigt så att alla cirklar är täckta med vätska. Om det är några luftbubblor kan man försiktigt slå med fingrarna mot plattan till de försvinner.
17. **LÅT STÅ I EXAKT 2 MINUTER.**



fortsättning på nästa sida...

18. **EFTER 2 MINUTER.** Töm av innehållet från plattan i slasken och skölj det 1 gång med "SOLOTION D". Töm plattan sista gången i slasken.

Provet färdigt för avläsning. Blå fläckar visar sig där det är reaktivt matprotein.

19. **IDENTIFIERA MED EN GÅNG VILKEN MAT DET FINNS REAKTION PÅ.**

Mörkblå fläckar indikerar en starkt positiv reaktion, och ljusblå fläckar indikerar en mildare reaktion. En negativ reaktion visar ingen färgförändring. Om det bara visar en färgförändring i ringform, skall man ignorera detta. Matproteinerna på plattan är lokaliserade i positionerna 1-46. Identifiera vilket nummer som har fått en färg.



20. **BEDÖM PÅ ANALYSSCHEMAT GRADEN AV INTOLERANS.**

Lägg märke till positionerna 47 och 48 som är en negativ- och positiv kvalitetskontroll som indikerar om testen har utförts korrekt. För att resultaten skall vara giltiga, måste position 47 vara vit och position 48 måste vara blå i slutet av testen.